

APAC Ait Ouagharda

UNE BIODIVERSITÉ PATRIMONIALE RICHE, À FORTS ENJEUX DE CONSERVATION, ET PROTÉGÉE PAR LA COMMUNAUTÉ



© Tadrart d'Ait Ouagharda, M&D, novembre 2022

Valeurs de la biodiversité et des écosystèmes de l'APAC Ait Ouagharda

Contexte du document :

Le présent document ambitionne de mettre en avant, de façon synthétique, les spécificités et caractéristiques de l'APAC Ait Ouagharda suite à une mission de terrain effectuée en juin 2022 par des experts de Biotopie Ingénierie Biodiversité (B.I.B.) pour le compte de M&D.

La biodiversité recensée peut alors se classer en deux catégories :

- la biodiversité potentielle, à savoir les espèces potentiellement présentes sur l'APAC.
- la biodiversité avérée, qui correspond aux espèces observées par les chercheurs lors de leur mission de terrain.

Sauf mention contraire, toutes les photos de ce document appartiennent à B.I.B.

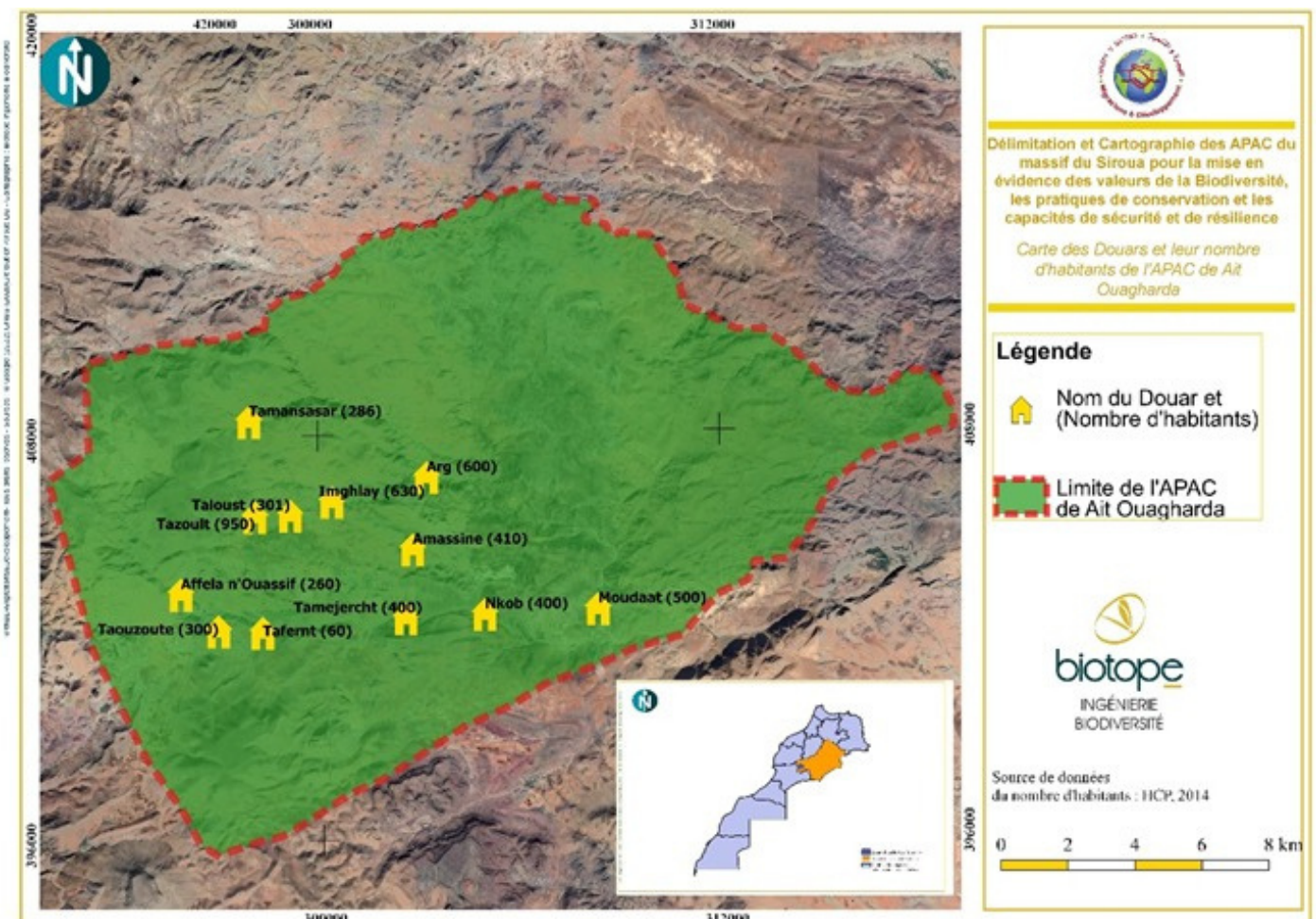
Qu'est-ce-qu'une APAC ?



Selon l'Union internationale pour la conservation de la nature (IUCN), les APAC sont "des écosystèmes naturels et/ou modifiés porteurs de valeurs significatives de biodiversité, de bénéfices écologiques et de valeurs culturelles, volontairement conservés par les communautés locales, tant sédentaires que nomades, par l'intermédiaire du droit coutumier ou tout autre moyen efficace."

Au Maroc, les APAC sont enregistrées au sein du Consortium APAC, un mouvement né en Suisse en 2010 devenu organisation internationale. Pour en savoir plus sur le Consortium APAC, cliquez [ici](#).

Cartographie de l'APAC Ait Ouagharda :



Fiche d'identité de l'APAC :

Nom de la tribu : Ait Ouagharda

Appartenance à la confédération : Ait Ouaouzguite

Collectivité territoriale : Siroua

Province : Ouarzazate

Région : Drâa-Tafilalte

Nombre de douars : 12

Orientation par rapport au massif du Siroua : sur le flanc Sud-est (Anti-Atlas)

Climat : semi-aride

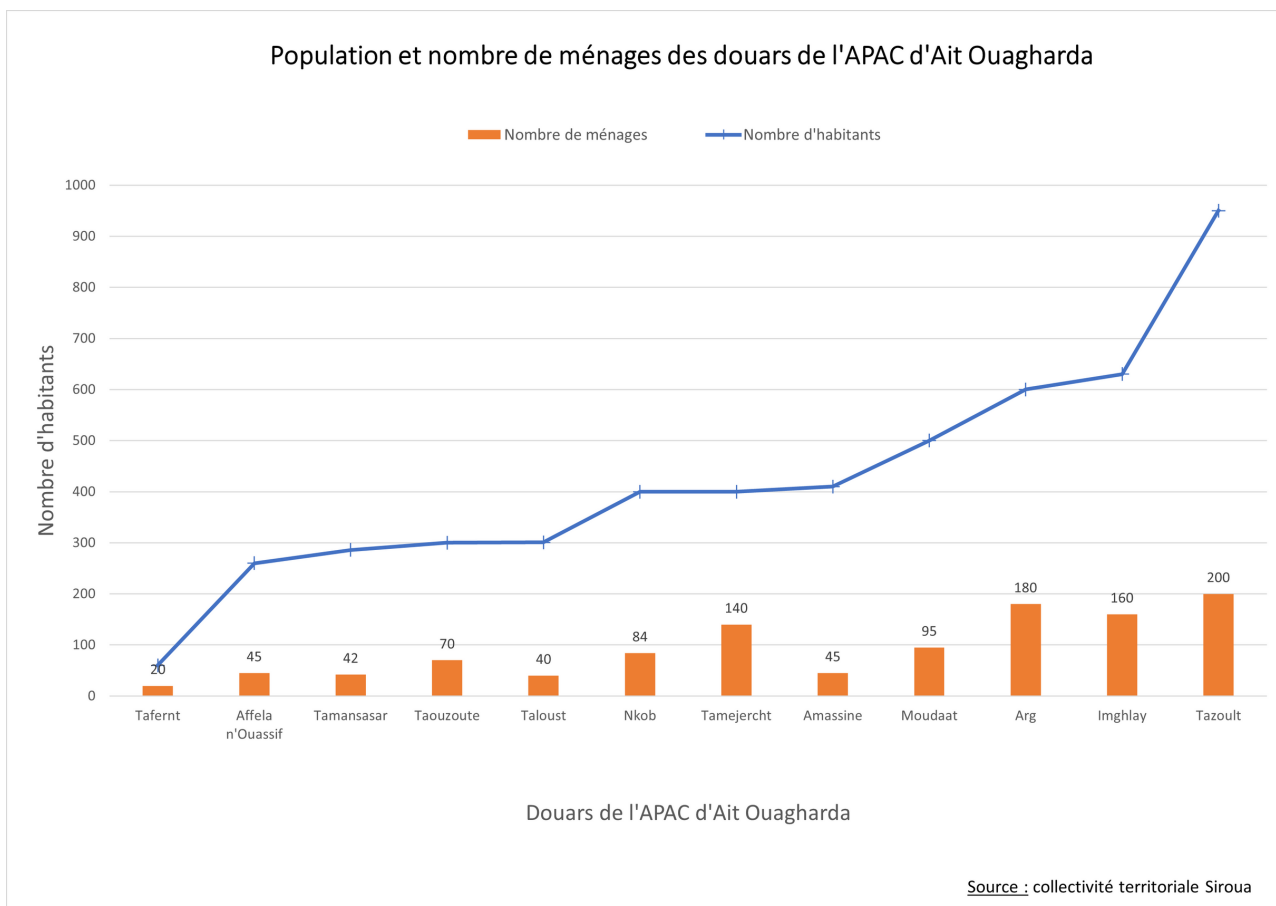
Pluviométrie : 286,56 mm (+/- 56,46 mm) (moyenne annuelle sur la période 1981-2018)

Altitude : De 1500 à plus de 2000 m

Milieu naturel dominant : steppe aride

Population en juillet 2022 : 5097 individus

Nombre de ménages : 1121



I/ Les unités écologiques et leur superficie respective



Steppes arbrisselées à *Carthamus fruticosus*

C'est l'unité écologique la plus dominante du territoire de l'APAC d'Ait Ouagharda, elle recouvre 91% de sa superficie. Ce sont des steppes arides, rocailleuses et pierreuses, très souvent parsemées de gros blocs ou d'affleurements rocheux. Cet écosystème constitue une zone de parcours pour les ovins de la race Siroua, adaptés à la région.



Cultures



On peut distinguer deux types de cultures. Les cultures irriguées sont constituées d'un mélange d'arboriculture, de céréaliculture, de ripisylves ainsi que de retenues d'eau et de canaux d'irrigation sous forme de séguia. Les cultures non-irriguées sont notamment constituées de céréaliculture. Cette unité écologique couvre 6% du territoire de l'APAC.



Steppes arbrisselées à *Cytise hérisson*



Cette unité écologique est peu représentée dans l'APAC Ait Ouagharda (1% du territoire). Il s'agit d'un écosystème qui se développe dans les bioclimats subhumides et en milieu montagnard aux plus hautes altitudes.



Zones anthropisées



Les zones anthropisées sont constituées par les douars, qui sont notamment implantés aux abords des oueds et des terrasses agricoles. Ces milieux sont très artificialisés et très peu présents sur l'APAC puisqu'ils n'occupent qu'1% du territoire.



Oueds



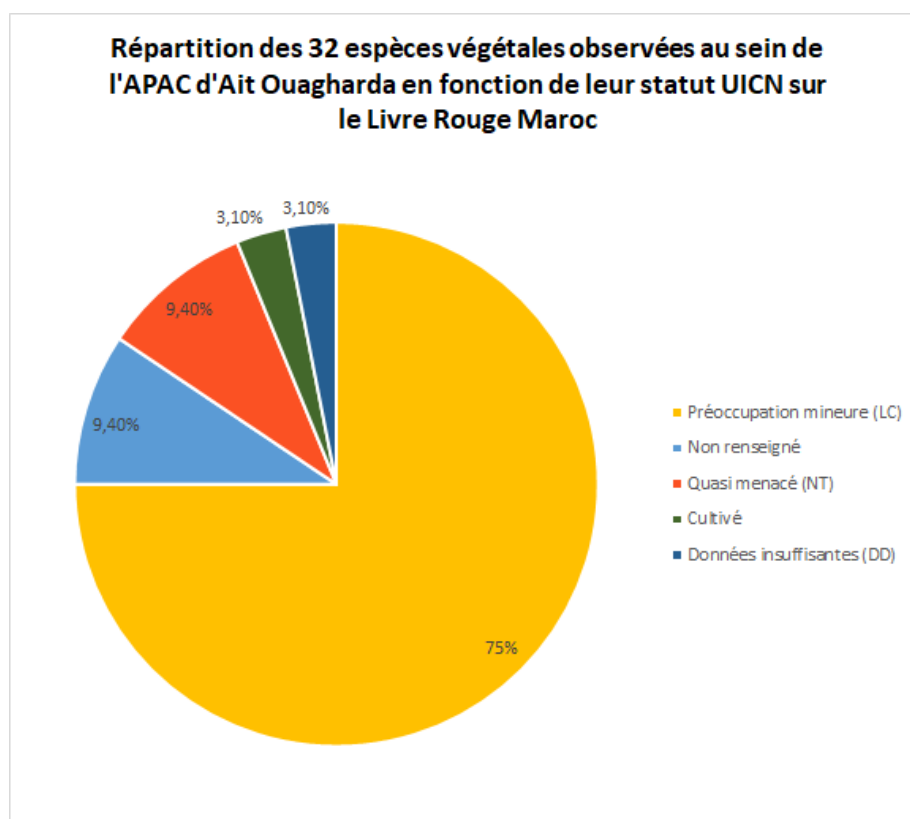
Plusieurs oueds traversent l'APAC, leur orientation est généralement Est-Ouest ou Sud-Est Nord-Ouest. La végétation spontanée y est particulièrement pauvre du fait de l'aridité du climat.

Ces cours d'eau ne sont en eau que lors des épisodes pluvieux et traversent 1% du territoire.

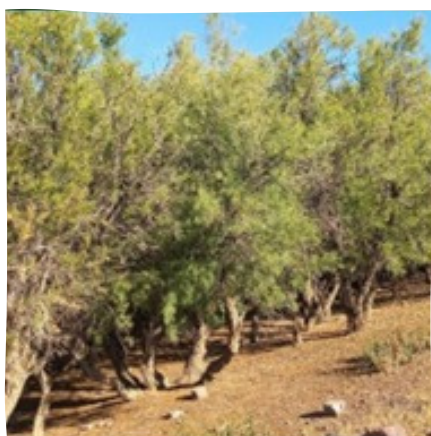


II/ Le statut des espèces végétales

32 espèces végétales ont été observées au cours de l'étude sur les valeurs de la biodiversité et des écosystèmes de l'APAC. Celles-ci (hormis les espèces cultivées) sont catégorisées ci-dessous selon leur statut IUCN* au sein du Livre Rouge Maroc, un ouvrage qui répertorie toutes les espèces de flore vasculaire (à tige, racine(s) et feuilles) du pays.



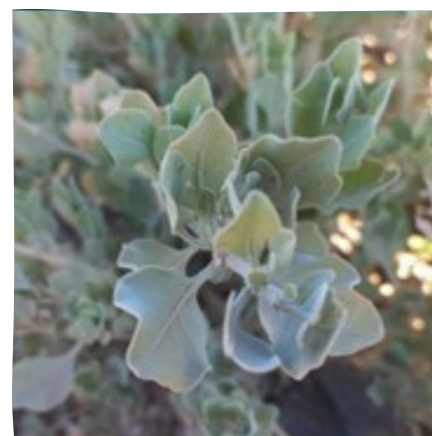
Selon le Livre Rouge Maroc, les espèces florales quasi-menacées de l'APAC sont :



Tamarix aphylla (L.) H Krast



Pulicaria undulata (L.) C. A. Mey



Withania adpressa Coss. ex Batt

- Avec le système de la Liste rouge de l'UICN, chaque espèce ou sous-espèce peut être classée dans l'une des neuf catégories suivantes : Éteinte (EX), Éteinte à l'état sauvage (EW), En danger critique (CR), En danger (EN), Vulnérable (VU), Quasi menacée (NT), Préoccupation mineure (LC), Données insuffisantes (DD), Non évaluée (NE).

III/A. La faune potentielle

La faune de l'APAC d'Ait Ouaghada est diversifiée. Elle a le potentiel d'accueillir cinq grandes familles d'espèces : les mammifères, les chiroptères, l'avifaune (les oiseaux), l'herpétofaune (reptiles et amphibiens) et les insectes. Ces derniers sont principalement des lépidoptères et des odonates.

Les insectes et les oiseaux représentent les deux tiers de la faune de cette APAC.

La répartition de la faune de l'APAC en fonction du nombre d'espèces potentielles par famille est représentée ci-dessous :

Répartition de la faune potentielle de l'APAC d'Ait Ouaghada en fonction du nombre d'espèces par famille



III/ B. Les espèces d'avifaune avérées

Espèces anthropophiles



Le moineau domestique est une espèce anthropophile, c'est-à-dire un oiseau qui se développe là où l'Homme est présent et a construit des bâtiments. Ces espèces utilisent le bâti (cavités, angles...) ou les arbres (toujours à proximité des habitations) pour nicher. Une partie de leur régime alimentaire est issue des produits et des déchets des ménages.

Espèces des terrasses agricoles



La pie-grièche à tête rousse est une espèce des terrasses agricoles et particulièrement du milieu semi-ouvert et arbustif. L'agencement des terrasses sur l'APAC Ait Ouagharda joue un rôle clé dans le maintien de la diversité de l'avifaune via une riche mosaïque d'habitats. Les cultures herbacées et les plantes spontanées offrent une disponibilité en insectes et en graines, ce qui permet aux oiseaux de s'alimenter et de nourrir leurs juvéniles lorsqu'ils sont en reproduction.

Espèces des steppes

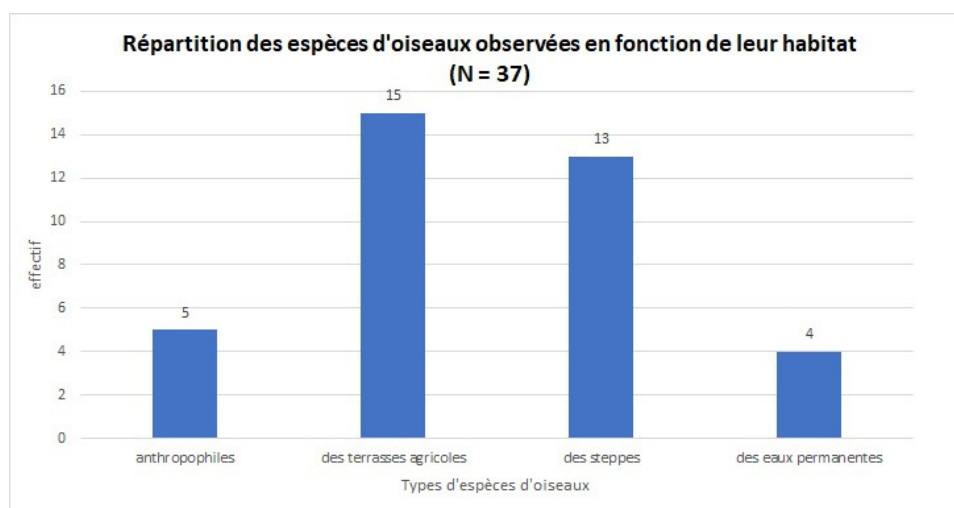


Le monticole bleu est une espèce des steppes de l'APAC, lesquelles sont exposées aux conditions météorologiques, notamment la chaleur, la sécheresse et les intempéries mais restent relativement bien conservées. Ce sont principalement les pentes rocheuses et les milieux rupestres qui sont utilisés pour la nidification puisqu'ils présentent des interstices et des cavités qui sont propices à cette activité.

Espèces des eaux permanentes



Les retenues d'eau permanentes en bon état de conservation sont très riches en biodiversité et voient le développement d'une chaîne alimentaire complexe. Les espèces d'oiseaux présentes, telles que le moineau espagnol, nichent dans la végétation aquatique ou dans la végétation qui ceinture le plan d'eau.



III/ C. La faune avérée

Diverses espèces animales sont présentes de manière manifeste dans l'APAC, à savoir :

1 mammifère



*L'Ecureuil de Barbarie
(Atlantoxerus geutilus)*

5 espèces de reptiles, dont



*Le Lézard ocellé du Maroc
(Timon tanginatus)*



*Le Lézard hispanique d'Afrique du Nord
(Podarcis vaucheri)*

2 espèces d'amphibiens



*La Grenouille verte d'Afrique du Nord
(Pelophylax saharicus)*



*Le Crapaud de Maurétanie
(Sclerophrys mauritanica)*

2 espèces d'odonates



*Le Trithémis à ailes ambrées
(Trithemis kirbyi)*



*L'Orthétrume à taille fine
(Orthetrum chrysostigma)*

6 espèces de lépidoptères, dont



*Le Misis marocain
(Hyponephele maroccana)*



*La Belle-Dame
(Cynthia cardui)*

IV/ L'habitat et les espèces patrimoniales

Habitat patrimonial



Steppes abrisselées à
Cytise hérisson

Les steppes abrisselées à Cytise hérisson, dans l'APAC Ait Ouagharda, constituent un habitat patrimonial, caractérisé par l'absence d'arbres, de pozzines et de ruisseaux. Elles sont porteuses d'une biodiversité riche en plantes et insectes endémiques. Néanmoins, ces milieux subissent l'impact des activités anthropiques, notamment la surexploitation du couvert végétal à travers le pâturage, l'usage de combustibles ligneux et de plantes aromatiques et médicinales.

Flore patrimoniale



Withania adpressa
Coss. ex Batt

Trois espèces de flore patrimoniale ont été observées sur l'APAC :

Tamarix aphylla (L.) H. Krast., Withania adpressa Coss. ex Batt., et Pulicaria undulata (L.) C. A. Mey.

Parmi ces espèces, toutes sont inscrites sur la Liste Rouge de la flore menacée du Maroc et une est endémique du Maroc et de l'Algérie, il s'agit de la *Withania adpressa* Coss. ex Batt. Cette flore patrimoniale est mise en danger par la surexploitation du couvert végétal.

Oiseaux patrimoniaux



Tadorne de casaca
(*Tadorna ferruginea*)

Treize oiseaux patrimoniaux se reproduisant de manière effective ont été identifiés sur l'APAC. Il s'agit des espèces suivantes : la Tourterelle des bois, le Bulbul des jardins, le Roselin githagine, le Pic de Levillant, le Rougequeue de Moussier, la Huppe fasciée, le Chardonneret élégant, la Linotte mélodieuse, le Tchagra à tête noir, le Monticole bleu, le Grèbe huppé, la Sacrelle marbrée et le Tadorne de casaca.

Reste que la pérennité de cette diversité est fortement conditionnée par l'action de l'Homme sur les différents habitats.

Mammifère patrimonial



Ecureuil de Barbarie
(*Atlantoxerus getulus*)

Une seule espèce de mammifère patrimoniale a été identifiée sur l'APAC : l'Ecureuil de Barbarie.

Ce mammifère, endémique du Maroc et de l'Ouest de l'Algérie est protégé au niveau national. C'est un rongeur qui se reproduit en colonie dans des terriers situés sous les pierriers et les éboulis stables.

Reptiles patrimoniaux



Gecko à paupière
épineuses
(*Quedenfeldtia moerens*)

Trois espèces de reptiles patrimoniaux sont également présentes sur l'APAC : le Gecko à paupière épineuses, le Lézard ocellé du Maroc ainsi que le Lézard hispanique d'Afrique du Nord.

Cependant, la conservation de l'herpétofaune est fortement dépendante des activités humaines, notamment par le maintien de la couverture végétale au niveau des steppes et des ouvrages hydrauliques qui sont des lieux d'habitation pour ces espèces.

Insectes patrimoniaux



Le Misis marocain
(*Hyponephele maroccana*)

Trois espèces d'insectes patrimoniales, à savoir le Trithémis à ailes ambrée, le Trithémis à taille fine et le Misis marocain ont été observées dans l'APAC. Ceux-ci ont un fort enjeu de conservation notamment lié au fait que les insectes constituent une ressource alimentaire pour d'autres espèces, puisqu'ils sont à la base de la chaîne alimentaire.

Enjeux de conservation pour l'habitat et les espèces patrimoniales de l'APAC

Groupe	Enjeu de conservation
Habitat	Fort
Flore	Fort
Oiseaux	Fort
Mammifères	Faible
Reptiles et amphibiens	Fort
Chiroptères	Modéré
Insectes	Fort

V/ Les activités traditionnelles en lien avec la biodiversité

Les activités agricoles

On distingue deux types d'agriculture :

l'agriculture non-irriguée (dont la production principale est l'orge dans la tribu d'Ait Ouagharda) et l'agriculture irriguée, qui permet la culture du safran mais également d'orge, de légumes, de fourrage et de maïs.

L'agriculture traditionnelle est rythmée par les saisons. En hiver, les activités agricoles sont très limitées et reprennent peu à peu à l'arrivée du printemps jusqu'à l'été où les travaux agricoles s'amenuisent et reprennent de la vigueur au début de l'automne.

Les activités pastorales

L'activité pastorale se fait selon deux modes distincts et complémentaires: l'élevage intensif pratiqué dans les parcelles irriguées et l'élevage extensif (ovins et caprins) pratiqué sur les parcours de la haute montagne et des plateaux.

Le cheptel de la tribu d'Ait Ouagharda est également constitué d'équidés, de bovins, d'ânes et de mulets. Le principal élevage est celui de la race ovine "Siroua", emblématique de la région.

Dans cette communauté, le système de gardiennage des troupeaux se fait encore d'une manière collective et à tour de rôle.

Le statut foncier des exploitations

Les parcelles agricoles exploitées sont des propriétés privées, majoritairement familiales et transmises par héritage ou acquises par achat. Quelques familles qui ne possèdent pas la terre forment des associations avec les propriétaires terriens pour pouvoir l'exploiter.

L'utilisation des plantes aromatiques et médicinales (P.A.M.)

Les PAM les plus communes dans l'APAC sont les espèces spontanées provenant du milieu naturel, à savoir: Izri, Azoukeni, Ourmi, Zaafran, Ifzi, Timazzira, et Timija.

Elles sont utilisées pour la médecine, l'alimentation et dans la cosmétique.

L'utilisation du bois

Au sein des communautés tribales Tammassine, Ait Semgan et Ait Ouagharda, la majorité de la population utilisent un combustible ligneux provenant des terrains de parcours pour la cuisson et le chauffage. Cette pratique engendre une exploitation importante des écosystèmes forestiers bien que le gaz soit de plus en plus présent dans les foyers pour la cuisson des aliments.

VI/ Le Tadrart, une zone de haute montagne protégée par les règles coutumières de ses habitants

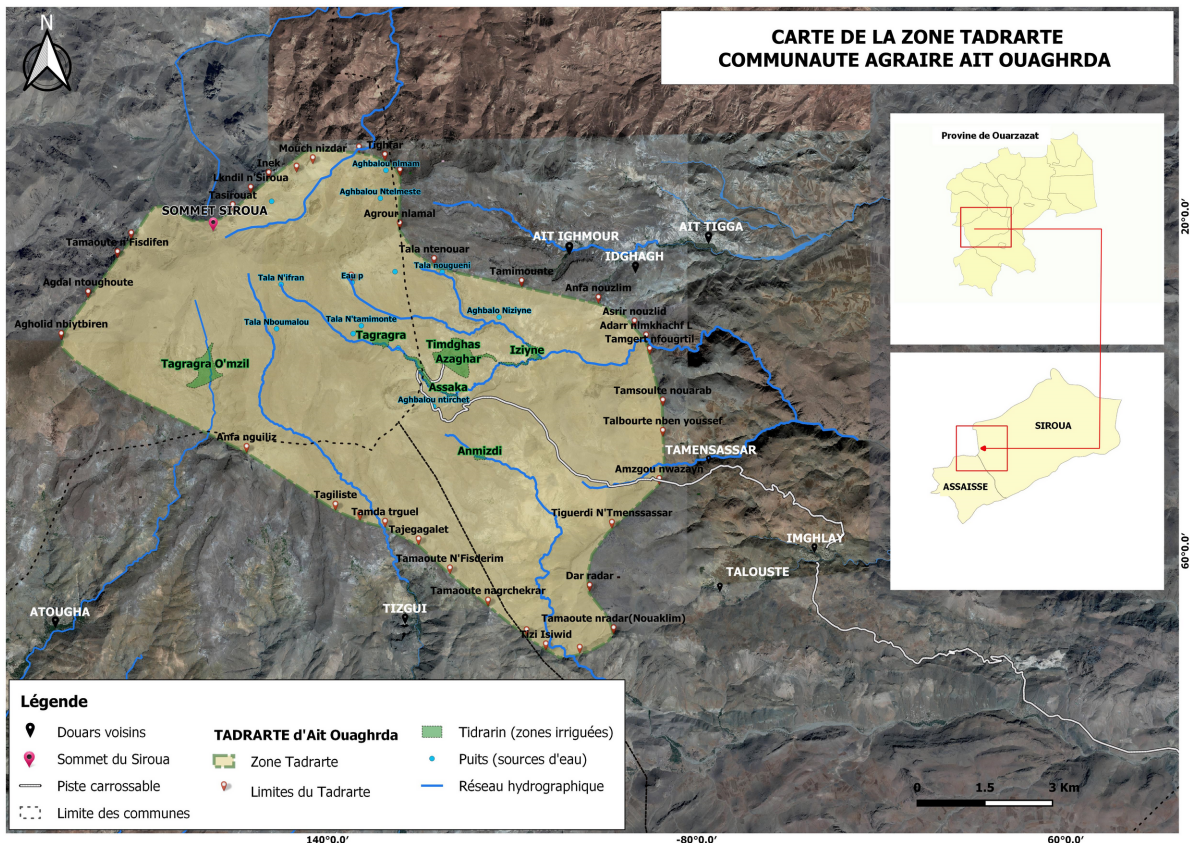
Le Tadrart désigne la zone de haute montagne associée à l'APAC et répartie entre les villages. C'est une zone de vie pendant l'été. Elle permet l'alimentation de la population et approvisionne les sources. Dans l'APAC d'Ait Ouagharda, cette zone est protégée par un système de gestion performant et protecteur de la biodiversité et des usagers régi par des règles coutumières. Ces règles, transmises oralement, ont justement été transcrites dans une charte, disponible sur la page suivante.

Ces règles sont :

- Des dates d'ouverture et de fermeture des zones de parcours du Tadrart :
 - Ouverture à la fin du printemps (juin), une fois la végétation régénérée
 - Fermeture lorsque les sommets sont enneigés pour éviter les accidents causés par les chutes de neige
- Sortie des équidés et bovins 2 à 3 semaines avant les ovins et caprins
- Séparation du pâturage entre bovins, équidés et petits ruminants (caprins, ovins)
- Instauration d'un calendrier de pâturage qui évite les conflits d'usage

Ce système de gestion reste très performant et donne des parcours de haute montagne de grande qualité. Le Tadrart d'Ait Ouagharda est en bon état de conservation avec une couverture végétale diversifiée et une biodiversité riche.

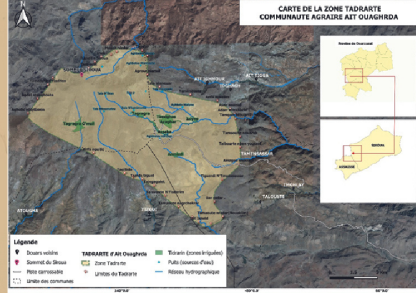
Néanmoins, il existe des conflits sur l'utilisation des ressources avec les communautés limitrophes.



قبيلة آيت واغردا الجماعة الترابية سيروا إقليم وازازات، جهة درعة تافيلالت

عرف تدبير مجال تَدْرَارْتْ

إستنادا على المعرفة الدقيقة للمجال من طرف المشاركين في اللقاء، QGIS موقع منطقة تَدْرَارْتْ، تم تحديد الموقع الجغرافي للمنطقة موضوع التقسيم على برنامج



تقديم

تتشكل قبيلة آيت واغردا من 12 دوار، مقسمة في مشيختين: مشيخة أمغا، تضم دواوير النقب، تفرنت، تاجرشت، أملا نواسيف، مدت، تاووزت، مشيخة تزوغو، تضم دواوير امغلاي، تاوولت، تالوست، أماسين، أرك، تَمُنَسَسار. تقع القبيلة بالجماعة الترابية سيروا على مساحة 199000 هكتار، تصل ساكنتها الى 5388 نسمة. تعتبر أنشطة الرعي والفلاحة من أساسيات المعيشة التي تركز عليها الساكنة. يعرض هذا الميثاق طرق التدبير المعتمدة في تدبير مجال تَدْرَارْتْ كأهم منطقة رعية وفلاحية بسلسلة جبال سيروا. تَدْرَارْتْ كلمة أمازيغية مشتقة من اسم أدرار التي تعني الجبل، هي مكان محمي حماية مؤقتة حيث يمنع الرعي فيها مؤقتا بغية نمو عشبها. يقع مجال تَدْرَارْتْ قرب قمة جبل سيروا الذي يعتبر أعلى قمة بسلسلة جبال الأطلس الصغير بارتفاع 3304 متر. تتميز هذه المنطقة بتوفر المياه ووجود مراعي شاسعة تمتد الى حدود القبائل الأخرى المجاورة: ايت اوببال، ايت عثمان، إغزامن، ايت سميكان، تاسمين وايت سليمان- ايت تدرارت- باسكاون.

تدبير مجال تدرارت

يتم اغلاق مجال تَدْرَارْتْ في يوم الخميس الأول من شهر مارس من كل سنة، ليتم إعادة فتحه ابتداء من يوم 20 يونيو من كل سنة، ويتم ذلك بالتدريج حيث يتم فتح تَدْرَارْتْ من جهة الشمال الغربي شبيشت-فُونَزَان من يوم 20 يونيو الى غاية 20 يوليو خلال هذه الفترة يسمح للرعاة بولوج هذا المجال، وانطلاقا من 20 يوليو يتم السماح بولوج كل مجال تَدْرَارْتْ، فينتقل الرعاة اليها وكذلك الساكنة بحيث يمضون فترة الصيف في مكان مخصص للسكن يسمى -لَقْرَبِيْب- مع نهاية الصيف تعود الساكنة الى دواويرها بسبب البرد وتساقط الثلوج. هذه التواريخ يتم تكيفها حسب الموسم الفلاحي ودرجة الجفاف. يعتبر هذا المجال هاما بالنسبة لكل دواوير قبيلة ايت واغردا، وتعد طرق تسييره هي جزء من آليات التدبير العرفي التي جأ اليها الانسان للتكيف مع الظروف الطبيعية وتلبية حاجياته المعيشية كما يعتبر أيضا ملجأ لهم في فصل الصيف. هو عبارة عن مناطق رعية-فلاحية تُدَبَّر بأعراف محلية تعافت عليها القبائل فيما بينها. هذه القواعد العرفية يسهر على تطبيقها شخص يسمى أغلام، بحيث يطوف على دواوير القبيلة من أجل إعلامهم بتوقيت فتح تَدْرَارْتْ. هذا الأخير توافقت الساكنة على ان يكون الفرد الأكبر من عائلة / العَظْم ادمعبد الموجودة بدوار امغلاي.

العقوبات

قديميا يعاقب كل من لم يحترم فترة اغلاق تدرارت باعطاء كيش أو أكثر حسب عدد المشية التي يتم ضبطها داخل المجال. يتكلف امزوان-هي لجنة تتكون من امزوار يمثل كل دوار من دواوير القبيلة. يوجد نوعين من العقوبات الأولى تكون غرامة لصالح الحق العام يتم تحصيلها من طرف امزوان وتُصَرَّف في فائدة عامة، وغرامة أخرى تعطى للشخص المتضرر. النشاط الفلاحي يوجد بداخل مجال تَدْرَارْتْ مناطق فلاحية مهمة تقع تحت تصرف وملكية العائلات، هذه المناطق هي: تَاكْرَاكْرَا، لومزِيل، تَمُنَغَاس، أَرْغَا، تسيويتين، أساكا، إزِين، أَمْرُزِي. أغلبية الساكنة في الوقت الحالي يولون اهتمام كبير بهذا المجال نظرا لكونه مجالا خصبا من حيث الإنتاج الفلاحي، وهي موطن لبعض المنتوجات كالفتحاح والزعفران. هذه الأخيرة تُعَد جديدة. قديما كان النشاط الفلاحي في هذا المجال يعتمد على زراعة الشعير واللغت والبطاطس. ومنذ بداية التسعينيات بدأت زراعة الزعفران في حين زراعة أشجار الفتحاح ظهرت خلال مطلع هذه الألفية.

تدبير الماء :

الدورة المائية تبدأ من يوم 16 مارس من كل سنة الى غاية نهاية الصيف. في حالة الجفاف تستمر طوال الموسم. التقسيم المائي مبني على قواعد صارمة، مع بداية كل شهر مارس يكون من المفروض على المستغلين للأرض والمستفيدين من الماء ان يقوموا بتهيئة السواقي. في حالة الرفض تلزم فيه عقوبات. ملكية الأرض الفلاحية هي ملكية خاصة، بحيث كل العائلات الكبيرة بكل دواوير القبيلة تملك أراضي خاصة بها.

النشاط الرعي:

يعتبر هذا المجال الدافع الأساسي البارز الذي جعل الساكنة تحافظ على المشية، إذ يوفر لهم الكلاً لعماشية خلال فترة مهمة من السنة من نهاية فصل الربيع الى أواخر فصل الخريف. ورغم الدور الهام لهذا المجال، الا ان أعداد المشية في تراجع مستمر في العقود الأخيرة في دواوير القبيلة، فحسب إحصاء داخلي خاص الجزء اعين القبيلة سنة 1964 قد بلغ عدد رؤس الأغنام 47.000، في حين صار التراجع ملحوظا في اعداد المشية بالقبيلة كما بين الجدول أسفله :

دوار	اعداد المشية
مدت	1000
أرك	3600
امغلاي	3000
تمنسساس	2000
تالوست	1000
تاوولت	5000
أملا نواسيف	1000
تاووزت	2000
تافرنت	2000
تاجرشت	3000
النقب	2000
اماسين	200
الجموع	25800