



TERMES DE REFERENCE POUR LA REALISATION D'UNE VIDEO : VALORISATION DES IMPACTS DU PROJET TOUDERT

Projet Toudert : « Pour un Massif du Siroua résilient et protégé :
l'approche agroécologique au service des territoire de vie »

AVIS DE CONSULTANCE – échéance au 03/01/2025

Objet des termes de référence

Ces termes de référence visent à sélectionner une boîte de production ou un·e consultant·e pour accompagner Migrations & Développement dans la réalisation d'une vidéo valorisant les effets de son projet Toudert. Cette vidéo sera destinée aux bénéficiaires directs du projet, notamment les élus communaux, les membres des communautés autochtones, les éleveurs et agriculteur·trices, ainsi qu'aux administrations territoriales, à nos partenaires techniques et financiers, et au grand public.

1. PRESENTATION GENERALE

Présentation du commanditaire

Migrations & Développement est une association franco-marocaine de droit français, créée en 1986 par des migrants pour mener des actions de développement local dans les villages de leur région d'origine, l'Atlas et l'Anti-Atlas marocains. La reconnaissance des Autorités marocaines de l'apport de M&D lui a valu un Accord de siège avec le Gouvernement marocain en juin 1998. L'association a structuré une méthode d'intervention entre Marseille, Taliouine, Agadir, et Tiznit, en opérant un passage progressif d'une organisation de développement, réalisant des projets avec les communautés de base et les divers partenaires locaux à une association d'appui au développement, en assurant la fonction d'animation territorial et d'accompagnement du pouvoir d'agir des acteurs, toujours sur la base d'un soutien aux initiatives issues des énergies locales.

Contexte du projet

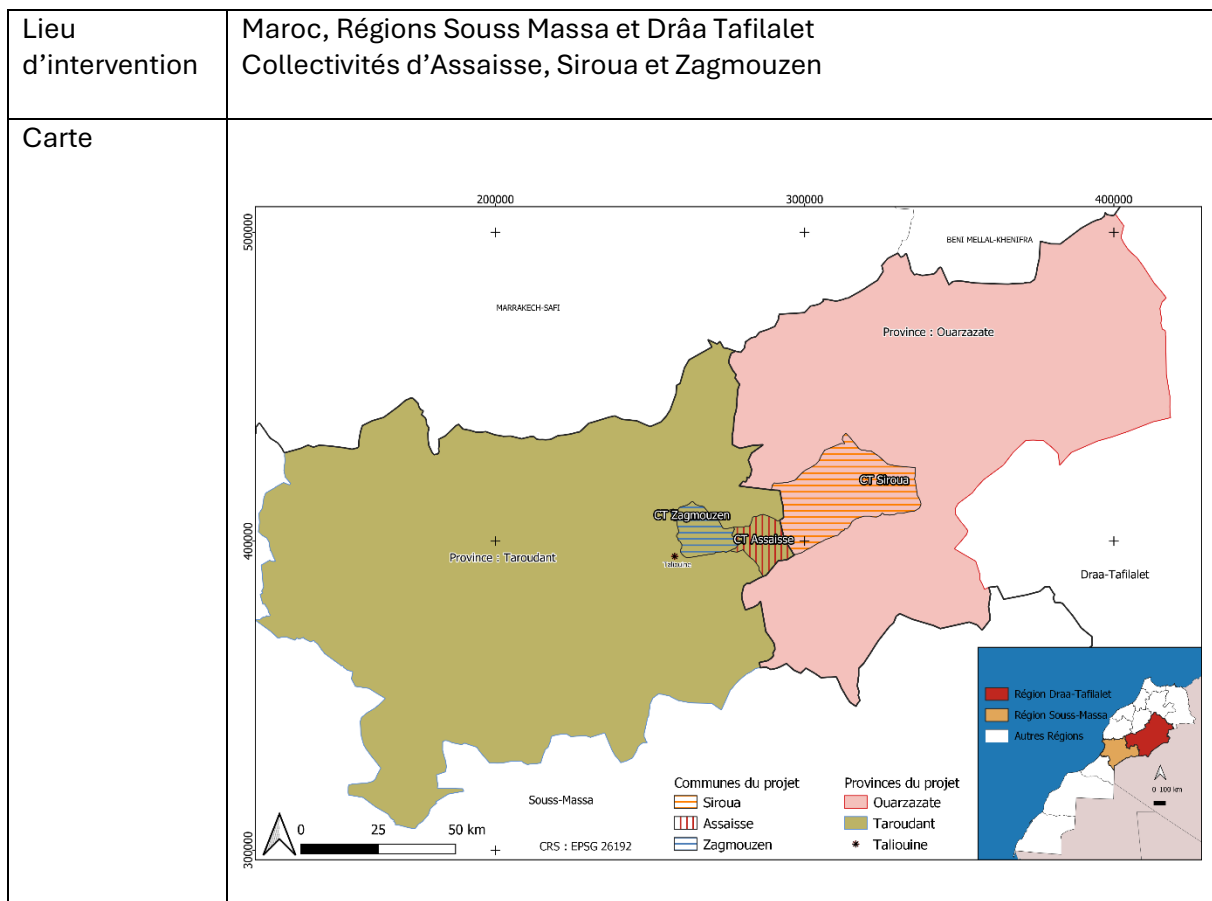
Le projet **Toudert** (qui signifie « vie » en Tamazight) s'étend sur trois ans et demi, depuis juillet 2022 jusqu'à décembre 2025. Il se déploie sur le territoire de trois Collectivités Territoriales (CT) mitoyennes localisées dans le massif semi-aride de Siroua : **Assaïsse** (Province de Taroudant, Région Souss-Massa), **Zagmouzen** (Province de Taroudant, Région Souss-Massa) et **Siroua** (Province de Ouarzazate, Région Drâa-Tafilalet).

Leurs populations partagent un territoire de montagne commun et par conséquent des ressources naturelles communes, sur lesquelles reposent la majorité des activités vivrières et économiques.



Le projet revêt un caractère innovant dans le sens où il propose des solutions durables aux contraintes quotidiennes des **APAC**¹ qui composent ces territoires de vie : manque de ressources monétaires, exode rural massif – notamment des jeunes – et fortes pressions sur les ressources naturelles – eau, pâturages, sols.

On observe aujourd’hui que l’équilibre sur lequel se fondait la vie économique des 3 CT du massif du Siroua se modifie face à des changements globaux : croissance démographique, dégradation des milieux accentuée par les effets des changements climatiques (sécheresse, érosion...). Ce milieu fragile devrait faire l’objet d’une gestion coordonnée entre CT et Communauté Agraire (CA) (tribus, douars), dans un contexte où le système foncier est en mutation rapide (privatisation de fait), bien que soumis aux pratiques communautaires. L’abandon des pratiques traditionnelles, les ruptures d’alternance du pâturage entre alpages et bas plateaux, la gestion d’une eau devenue plus rare, poussent à une gouvernance foncière renouvelée.



¹ APAC (Aires et territoires du Patrimoine Autochtone et Communautaire) : Selon l'Union internationale pour la conservation de la nature (UCIN), les APAC sont « des écosystèmes naturels et/ou modifiés porteurs de valeurs significatives de biodiversité, de bénéfices écologiques et de valeurs culturelles, volontairement conservés par les communautés locales, tant sédentaires que nomades, par l'intermédiaire du droit coutumier ou tout autre moyen efficace ».



Objectifs	Objectif global : Contribuer à la valorisation des potentialités écologiques, économiques et sociales du territoire par la mise en place d'une gestion intégrée des ressources naturelles Objectifs spécifiques : OS1 : Renforcer l'animation concertée dans la gestion durable des ressources naturelles du territoire ; OS2 : Préserver et valoriser les ressources naturelles du massif du Siroua ; OS3 : Produire de la connaissance selon un processus participatif et essayer les innovations du projet.
Groupes cibles	Bénéficiaires direct-es (uniques) : 1 687 personnes (620 paysannes et artisanes, 505 paysans/éleveurs/élus et 562 jeunes scolarisé.e.s et non scolarisé.e.s) Bénéficiaires indirect-es : 24700 personnes (l'ensemble des habitants des 3 CT), dont 13 606 F et 11 094 H.
Durée totale du projet	3 ans et demi

2. PRESTATION DEMANDEE

Description détaillée de la mission

L'**objectif principal** de cette consultance est de produire une vidéo à la fois **visuelle et communicante**, mettant en lumière la complémentarité des actions entreprises dans le cadre du projet pour restaurer la biodiversité du Massif du Siroua et atténuer les effets du changement climatique.

Les **objectifs spécifiques** sont les suivants :

1. **Mettre en lumière l'efficacité et la pérennité des techniques mises en place**, pour protéger les sols et gérer les ressources hydriques.
2. **Témoigner de la facilité de reproduction et d'appropriation** de ces techniques.
3. **Valoriser les actions pour inspirer et engager** les acteurs du territoire à reproduire ce type d'initiatives.

Méthodologie

La boîte de production ou la/ le consultant-e devront soumettre un dossier de candidature, exposant des pistes concrètes pour répondre aux objectifs définis. Cette méthodologie devra veiller à donner la parole aux acteurs en recueillant leurs témoignages. La vidéo devra notamment documenter l'expérience, le travail de concertation mené et l'efficacité des innovations expérimentées.



Cette méthodologie devra également proposer des approches pour illustrer les messages clés suivants :

- **L'approche participative** autour de la gestion des biens communs, des enjeux hydriques et des solutions techniques existantes ;
- **L'importance de la concertation** avec les différents acteurs du territoire ;
- **La valorisation des pratiques ancestrales** notamment au travers de la réécriture des règles de gestion des ressources naturelles ;
- **L'appropriation par les villageois de techniques innovantes** issues des concepts de l'hydrologie régénérative (ou de l'hydro-agroécologie).

En appliquant une méthode incluant les aspects suivants :

- Illustrer les résultats à travers des **prises de vue percutantes**.
- Collecter et intégrer, en collaboration avec l'équipe projet, **le témoignage de bénéficiaires**.
- Proposer des **approches artistiques et techniques innovantes** afin de valoriser les impacts du projet de manière claire et marquante.

La vidéo devra être engageante, combinant **des plans de coupe avec des techniques de modélisation et/ou d'animation**. Elle devra sensibiliser sur la situation critique du Massif du Siroua tout en mettant en valeur les actions mises en œuvre pour faire face à ses enjeux. Des propositions facilitant un changement à grande échelle pourraient être transmises. En tant que véritable « coup de projecteur » sur le projet, la vidéo visera à accroître sa visibilité et à souligner l'urgence d'agir.

3. LIVRABLES ATTENDUS

Au total, 6 livrables sont attendus :

1. Un storytelling prenant en compte les messages clés à faire passer, et validés lors de la réunion de cadrage.
2. Un storyboard incluant une présentation des plans détaillés à tourner, décrivant les séquences et les cadrages proposés - conformément à la note méthodologique validée du dossier de candidature.
3. Une note d'intention expliquant l'approche artistique et la vision globale proposée pour la réalisation de la vidéo.
4. Un plan de tournage comprenant la liste des plans à filmer avec les informations sur les lieux, les personnes à mobiliser, les jours et les horaires ainsi que les équipements nécessaires si besoin.
5. Une première version de la vidéo de 2 à 3 minutes, sous-titrée en trois langues (français, anglais, arabe).
6. La vidéo finalisée, après intégration des retours de l'équipe M&D.



4. MODALITES D'EXECUTION

Tout au long du processus, la boîte de production ou la-e consultant-e travaillera en étroite collaboration avec la coordinatrice du projet, le service de communication et le pôle Apprentissage, Capitalisation et Essaimage de M&D. Ils assureront la mise en relation avec les différents acteurs du projet, examineront et approuveront les différents livrables.

Une réunion de cadrage aura lieu entre la boîte de production ou la-e consultant-e sélectionné.e et l'équipe projet afin d'harmoniser la compréhension des présents termes de référence et de valider la méthodologie proposée. La boîte de production ou la-e consultant-e sélectionné.e seront responsables de la logistique et des procédures administratives des membres de son équipe.

5. CALENDRIER

La consultance débutera à la mi-janvier 2025 et comprendra 5 jours de tournage en avril 2025. L'élaboration et la validation des livrables 1 à 4 se dérouleront de février à avril, en amont de la réalisation d'une version provisoire de la vidéo. La version finale devra être livrée en juin 2025.

6. CONDITIONS DE CANDIDATURE

Le dossier de candidature devra être déposé le **03 janvier 2025** au plus tard, en envoyant un dossier complet, comprenant :

1. Une proposition technique composée d'une note méthodologique détaillant les approches créatives, techniques et organisationnelles proposées pour la réalisation de la vidéo.
2. Un budget détaillé TTC (si applicable, incluant la TVA)
3. Un planning prévisionnel
4. Trois références et/ ou portfolio sur des projets similaires
5. Les CVs des membres de l'équipe

Ce dossier devra être envoyé par e-mail, sous l'objet « AO – Vidéo du projet Toudert », à l'adresse suivante : toudert@migdev.org

Tout dossier incomplet sera rejeté.

Critères d'évaluation :

- Offre technique : 80%
 - Offre méthodologique, comprenant l'approche artistique et technique : 60%
 - Offre financière : 20%
- Pertinence de l'expérience de l'équipe proposée (travail en ONGs, association, sensibilité aux enjeux environnementaux, interculturalité, compétences en motion design, etc.) : 20%

L'offre financière **ne devra pas excéder 20 300€.**

A qualité égale, la proposition financière la moins-disante sera retenue.